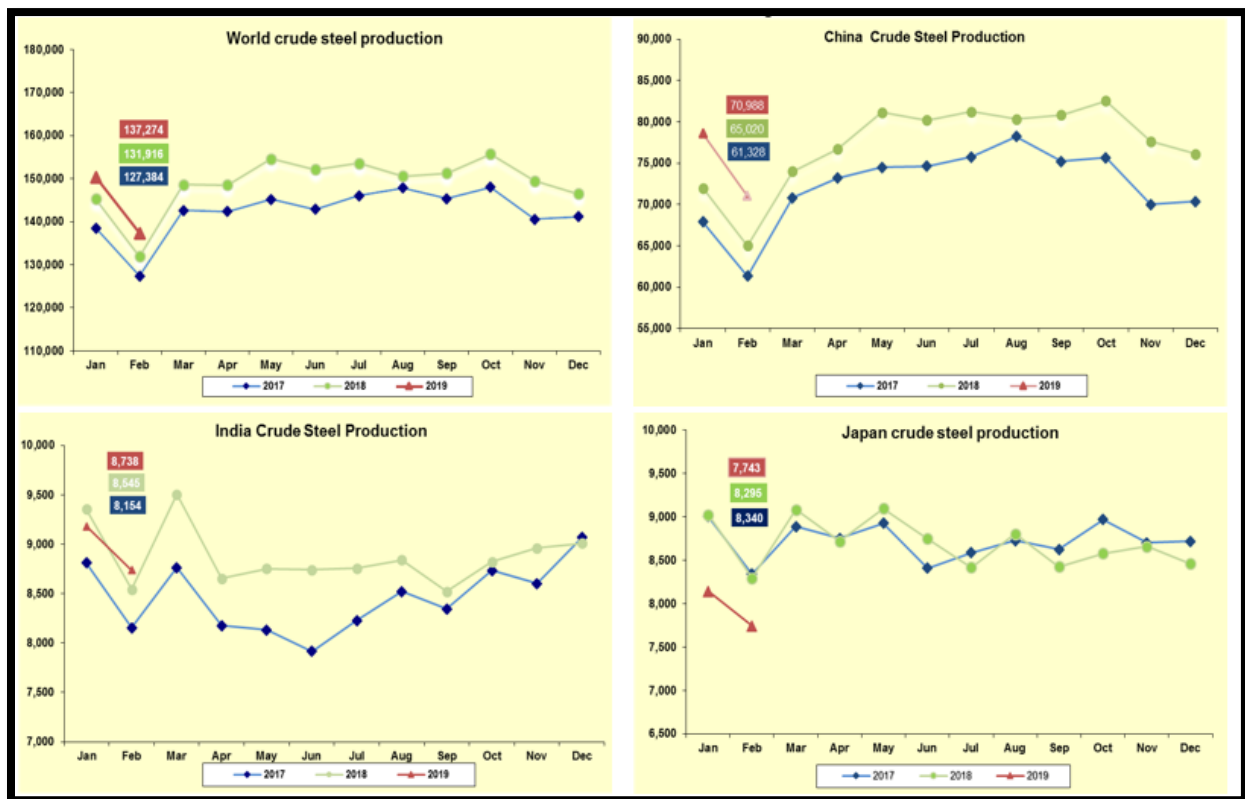


## รายงานสถานการณ์อุตสาหกรรมเหล็กเดือนกุมภาพันธ์ ปี พ.ศ. 2562

### สรุปสถานการณ์อุตสาหกรรมเหล็กโลก

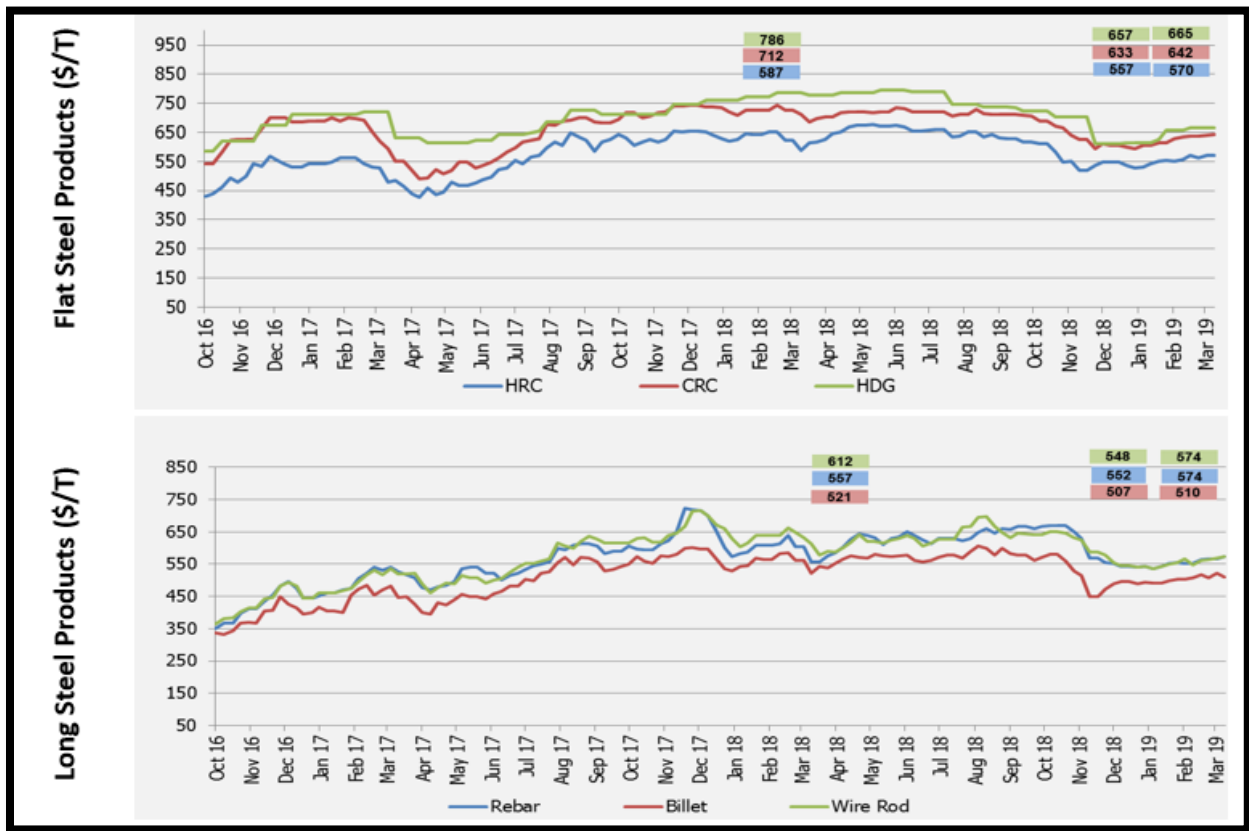
ยอดการผลิตเหล็กดิบของโลกเดือนกุมภาพันธ์ พ.ศ. 2562 อยู่ที่ 137.2 ล้านตัน ปรับตัวเพิ่มขึ้นร้อยละ 4.1 เมื่อเทียบกับช่วงเวลาเดียวกันของปีที่ผ่านมา ประเทศจีนผู้ผลิตเหล็กดิบรายใหญ่ที่สุดของโลกมียอดการผลิตเหล็กดิบในเดือนกุมภาพันธ์อยู่ที่ 71 ล้านตัน ปรับตัวเพิ่มขึ้นร้อยละ 9.2 เมื่อเทียบกับช่วงเดียวกันของปีก่อน ส่วนยอดการผลิตเหล็กดิบของประเทศอินเดียอยู่ที่ 8.7 ล้านตัน ขยายตัวร้อยละ 2.3 เมื่อเทียบกับช่วงเดียวกันของปีก่อน ในขณะที่ยอดการผลิตเหล็กดิบของประเทศญี่ปุ่น อยู่ที่ 7.7 ล้านตัน ปรับตัวลดลงร้อยละ 6.6 เมื่อเทียบกับช่วงเดียวกันของปีก่อน



ที่มา: World Steel Association

ภาพรวมราคาเหล็กในประเทศจีนช่วงเหล็กในช่วงสัปดาห์สุดท้ายของเดือนมีนาคม พ.ศ. 2562 เหล็กทรงแบนราคาปรับตัวเพิ่มขึ้นทุกผลิตภัณฑ์ เมื่อเทียบกับช่วงเดียวกันของเดือนก่อนหน้า โดยที่ราคาเหล็กแผ่นรีดร้อน (HRC) เหล็กแผ่นรีดเย็น (CRC) และเหล็กแผ่นเคลือบสังกะสีแบบจุ่มร้อน (HDG) ปรับตัวเพิ่มขึ้นร้อยละ 2.4 1.4 และ 1.3 โดยมีราคาอยู่ที่ 570 642 และ 665 ดอลลาร์สหรัฐฯ ต่อตัน ตามลำดับ ขณะที่เหล็กทรงยาวราคาปรับตัวเพิ่มขึ้นทุกผลิตภัณฑ์เช่นกัน โดยที่ราคาของเหล็กเส้น (Rebar) บิลเล็ต (Billet) และเหล็กทวด (Wire rod) ปรับตัวเพิ่มขึ้นร้อยละ 3.9 0.7 และ 4.7 เมื่อเทียบกับช่วงเดียวกันของเดือนก่อนหน้า โดยมีราคาอยู่ที่ 574 510 และ 574 ดอลลาร์สหรัฐฯ ต่อตัน ตามลำดับ

กราฟแสดงราคาผลิตภัณฑ์เหล็กของจีนในช่วงสัปดาห์สุดท้ายของเดือนมีนาคม 2562

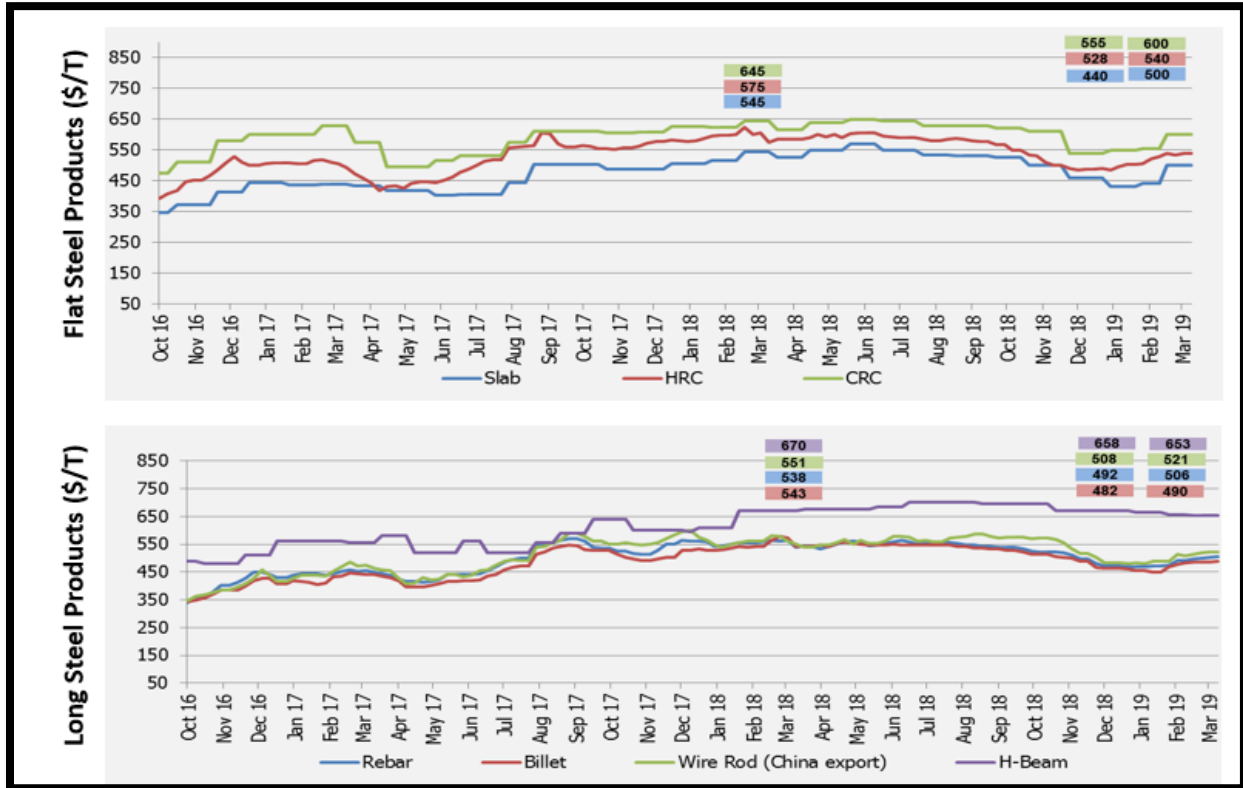


ที่มา: Steel Business Briefing

สำหรับราคาผลิตภัณฑ์เหล็กในเอเชียช่วงสัปดาห์สุดท้ายของเดือนมีนาคม พ.ศ. 2562 ราคาเหล็กทรงแบนราคามีการปรับขึ้นในทุกผลิตภัณฑ์เมื่อเทียบกับช่วงเดียวกันของเดือนก่อนหน้า โดยที่ราคาเหล็กแผ่นหนา (slab) เหล็กแผ่นรีดร้อนชนิดม้วน (HRC) และเหล็กแผ่นรีดเย็นชนิดม้วน (CRC) ปรับตัวเพิ่มขึ้นร้อยละ 13.6 2.3 และ 8.1 โดยมีราคาอยู่ที่ 500 540 และ 600 ดอลลาร์สหรัฐฯ ต่อตัน ตามลำดับ ราคาผลิตภัณฑ์เหล็กทรงยาวมีการปรับขึ้น

เกือบทุกผลิตภัณฑ์ เมื่อเทียบกับช่วงเดียวกันของเดือนก่อนหน้า โดยที่ราคาเหล็กเส้น (Rebar) บิลเล็ต (Billet) และเหล็กหลอด (Wire rod) ราคาปรับเพิ่มขึ้นร้อยละ 2.8 1.7 และ 2.6 มีราคาอยู่ที่ 506 490 และ 521 ดอลลาร์สหรัฐฯ ต่อตัน ตามลำดับ ในขณะที่ราคาเหล็กเอชบีเอ็ม (H-Beam) ปรับตัวลดลงร้อยละ 0.8 มีราคาอยู่ที่ 653 ดอลลาร์สหรัฐฯ ต่อตัน

กราฟแสดงราคาผลิตภัณฑ์เหล็กในเอเชียในช่วงสัปดาห์สุดท้ายของเดือนมีนาคม 2562



ที่มา: Steel Business Briefing

ความเคลื่อนไหวของราคาวัตถุดิบในช่วงสัปดาห์สุดท้ายของเดือนมีนาคม 2562 ราคาวัตถุดิบอย่างเศษเหล็ก (Scrap) ราคามีการปรับตัวเพิ่มขึ้นร้อยละ 4.5 เมื่อเทียบกับช่วงเดียวกันของเดือนก่อนหน้า มีราคาอยู่ที่ 345 ดอลลาร์สหรัฐฯ ต่อตัน สำหรับราคาสินแร่เหล็ก (Iron Ore) และ ราคาถ่านหิน (Hard Coking Coal) ปรับตัวลดลง ร้อยละ 1.2 และ 1.3 เมื่อเทียบกับช่วงเดียวกันของเดือนก่อนหน้า โดยมีราคาอยู่ที่ 117 และ 210 ดอลลาร์สหรัฐฯ ต่อตัน ตามลำดับ



## สรุปสถานการณ์อุตสาหกรรมเหล็กไทย

ยอดการผลิตเหล็กสำเร็จรูปของไทยเดือนกุมภาพันธ์ พ.ศ. 2562 อยู่ที่ 454,060 ตัน ปรับตัวลดลงร้อยละ 26.5 เมื่อเทียบกับช่วงเวลาเดียวกันของปีที่ผ่านมา จำแนกเป็นการผลิตเหล็กทรงยาว อยู่ที่ 251,111 ตัน ปรับตัวลดลงร้อยละ 22.4 เมื่อเทียบกับช่วงเวลาเดียวกันของปีที่ผ่านมา และการผลิตเหล็กทรงแบน อยู่ที่ 199,949 ตัน ลดลงร้อยละ 31.2 เมื่อเทียบกับช่วงเวลาเดียวกันของปีที่ผ่านมา โดยผลิตภัณฑ์เหล็กมีการผลิตลดลงในเกือบทุกผลิตภัณฑ์ มีเพียงเหล็กแผ่นหนารีดร้อน (HR Plate) เหล็กแผ่นเคลือบสังกะสี (Galvanized Sheet) และเหล็กแผ่นเคลือบโครเมียม (Tin free) ที่มีการผลิตขยายตัว อยู่ที่ร้อยละ 48.9 25.6 และ 25.4 เมื่อเทียบกับช่วงเดียวกันของปีก่อน ตามลำดับ

ยอดการบริโภคเหล็กสำเร็จรูปของไทยเดือนกุมภาพันธ์ พ.ศ. 2562 อยู่ที่ 1.28 ล้านตัน ปรับตัวลดลง เมื่อเทียบกับช่วงเวลาเดียวกันของปีที่ผ่านมา ร้อยละ 8.9 จำแนกเป็นการบริโภคผลิตภัณฑ์เหล็กทรงยาว 418,083 ตัน ลดลงร้อยละ 11.5 เมื่อเทียบกับช่วงเวลาเดียวกันของปีก่อน และการบริโภคผลิตภัณฑ์เหล็กทรงแบน 867,919 ตัน ลดลงร้อยละ 7.6 เมื่อเทียบกับช่วงเวลาเดียวกันของปีก่อน โดยผลิตภัณฑ์เหล็กที่มีการบริโภคลดลงในเดือนกุมภาพันธ์ ได้แก่ เหล็กเส้นและเหล็กโครงสร้างรูปพรรณรีดร้อน (Bar&HR section) เหล็กหลอด (Wire rod) และเหล็กแผ่นรีดร้อน (HR sheet) โดยปรับลดลง ร้อยละ 7.7 14.4 และ 16.1 เมื่อเทียบกับช่วงเดียวกันของปีก่อน ตามลำดับ

การนำเข้าสินค้าเหล็กทั้งหมดของไทยเดือนกุมภาพันธ์ พ.ศ. 2562 อยู่ที่ 1.28 ล้านตันปรับลดลงร้อยละ 5.2 เมื่อเทียบกับช่วงเวลาเดียวกันของปีที่ผ่านมา จำแนกเป็น (1) การนำเข้าวัตถุดิบ 88,786 ตัน ปรับตัวลดลงร้อยละ 31.4 เมื่อเทียบกับช่วงเวลาเดียวกันของปีก่อน (2) การนำเข้าผลิตภัณฑ์เหล็กสำเร็จรูปอยู่ที่ 244,600 ตัน ปรับตัวลดลงร้อยละ 18.7 เมื่อเทียบกับช่วงเวลาเดียวกันของปีก่อน และ (3) การนำเข้าผลิตภัณฑ์เหล็กสำเร็จรูป 942,054 ตัน ปรับตัวเพิ่มขึ้นร้อยละ 3 เมื่อเทียบกับช่วงเวลาเดียวกันของปีก่อน โดยการนำเข้าผลิตภัณฑ์เหล็กทรงยาว อยู่ที่ 241,111 ตัน ปรับตัวเพิ่มขึ้นร้อยละ 6.2 และการนำเข้าผลิตภัณฑ์เหล็กทรงแบน อยู่ที่ 700,943 ตัน ปรับตัวเพิ่มขึ้นร้อยละ 1.9 เมื่อเทียบกับช่วงเวลาเดียวกันของปีก่อน โดยผลิตภัณฑ์ที่มีปริมาณการนำเข้ามากที่สุด ได้แก่ เหล็กแผ่นรีดเย็น (CR sheet) เหล็กแผ่นรีดร้อน (HR sheet) และเหล็กแผ่นเคลือบสังกะสีแบบจุ่มร้อน (HDG)

การส่งออกผลิตภัณฑ์เหล็กเดือนกุมภาพันธ์ พ.ศ. 2562 อยู่ที่ 172,622 ตัน ลดลงร้อยละ 6.7 เมื่อเทียบกับช่วงเวลาเดียวกันของปีก่อน จำแนกเป็น (1) การส่งออกวัตถุดิบ 35,113 ตัน ปรับตัวเพิ่มขึ้นร้อยละ 15.1 เมื่อเทียบกับช่วงเวลาเดียวกันกับปีก่อน (2) การส่งออกผลิตภัณฑ์สำเร็จรูป 27,395 ตัน ปรับตัวเพิ่มร้อยละ 156.2 เมื่อเทียบกับช่วงเวลาเดียวกันของปีก่อน และ (3) การส่งออกผลิตภัณฑ์เหล็กสำเร็จรูป อยู่ที่ 110,112 ตัน ปรับลดลงร้อยละ 8.7 เมื่อเทียบกับช่วงเวลาเดียวกันของปีก่อน การส่งออกผลิตภัณฑ์ทรงยาวอยู่ที่ 77,139 ตัน หดตัวลงร้อยละ



ละ 5.9 เมื่อเทียบกับช่วงเวลาเดียวกันกับปีก่อน และการส่งออกผลิตภัณฑ์ทรงแบน อยู่ที่ 32,973 ตัน หดตัวร้อยละ 14.6 เมื่อเทียบกับช่วงเวลาเดียวกันกับปีก่อน โดยผลิตภัณฑ์ที่มีปริมาณการส่งออกมากที่สุด ได้แก่ เหล็กโครงสร้างรูปพรรณรีดร้อน (HR Section) เหล็กเส้น (bar) และ ท่อไร้ตะเข็บ (Seamless pipe)

Total Apparent Finished Steel Consumption (unit in tonne)

Feb 19			Production	Import	%y-o-y change	Export	%y-o-y change	Consumption	%y-o-y change		
Total Apparent Finished Steel Consumption			454,060	942,054	3.0%	110,112	-8.7%	1,286,002	-8.9%		
Long Product Finished Steel Consumption			254,111	241,111	6.2%	77,139	-5.9%	418,083	-11.5%		
Long Product	Bar	Carbon steel	214,271	19,715	-23.5%	13,679	-35.1%	254,530	-7.7%		
		Stainless steel		343	-1.2%	77	-51.9%				
		Alloy steel		40,983	50.0%	1,070	-61.0%				
	HR section	Carbon steel		24,351	996.9%	30,418	8.3%				
		Stainless steel		101	-8.2%	-	-				
		Alloy steel		10	-66.7%	-	-				
	Wire rod	Carbon steel	39,840	30,177	-31.6%	1,150	-39.7%			149,595	-14.4%
		Stainless steel		4,274	-13.0%	30	30.4%				
		Alloy steel		77,209	6.3%	725	238.8%				
	Cold-drawn bar				5,577	-65.2%	1,888	-53.5%			
Steel wire				19,727	3.7%	9,847	-8.4%				
Seamless pipe				18,644	28.8%	18,255	41.0%				
Flat Product Finished Steel Consumption			199,949	700,943	1.9%	32,973	-14.6%	867,919	-7.6%		
Flat Product	HR plate	Carbon steel	13,978	11,032	-49.6%	114	1,040.0%	53,438	0.2%		
		Stainless steel		1,304	79.9%	32	-27.3%				
		Alloy steel		27,300	27.6%	30	500.0%				
	HR sheet	Carbon steel	185,971	105,874	3.2%	957	104.1%	479,254	-16.1%		
		Carbon steel P&O		88,715	5.0%	26	-58.1%				
		Stainless steel		26,265	21.2%	82	127.8%				
		Alloy steel		73,516	-10.1%	22	10.0%				
	CR sheet	Carbon steel	183,120	113,770	62.0%	641	-92.1%	328,141	15.0%		
		Stainless steel		13,558	-11.5%	6,173	-21.0%				
		Alloy steel		26,622	-10.0%	2,115	31.4%				
	Coated	Galv.sheet (HDG)	101,183	100,932	6.8%	6,908	-4.5%	206,560	14.0%		
		Galv.sheet (EG)		12,466	-8.5%	1,113	574.5%				
		Tin plate	6,549	19,977	82.2%	669	1,323.4%			25,857	16.0%
		Tin free	10,215	13,428	41.8%	5	-82.1%			23,638	34.4%
		Other coated steel	25,214	52,437	-23.3%	4,009	14.2%			73,642	-19.6%
Cold-formed section				1,211	-72.8%	616	-16.4%				
Welded pipe				12,536	-65.9%	9,461	8.2%				

Remark : Apparent Steel Production accounted only hot-rolled steel product

Remark : highlighted figures are estimated.

Feb 19			Production	Import	%y-o-y change	Export	%y-o-y change	Consumption	y-o-y change
Apparent Crude Steel Consumption			187,551	244,600	-18.7%	27,395	156.2%	404,756	-38.6%
Ingot	Carbon Steel			-	-100.0%	-	-		
	Stainless steel			-	-	-	-		
	Alloy steel			-	-	-	-		
Semi Product	Billet	187,551	105,558	49.5%	27,045	-	404,756	-38.6%	
	Slab		105,983	-34.9%	12	-			
	Billet/Slab C >= 0.25%		12,645	-77.9%	59	-99.4%			
	Other Semi		20,414	101.9%	279	59.4%			

ที่มา: สถาบันเหล็กและเหล็กกล้าแห่งประเทศไทย

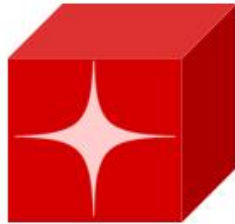


ตารางสรุปปริมาณการนำเข้าและส่งออกผลิตภัณฑ์เหล็กของไทยเดือนกุมภาพันธ์ พ.ศ. 2562

Iron and Steel Institute of Thailand								
Summary of Import to and Export from Thailand, group by product class, Period: February 2018								
Product Class / Description	Import (Exchange rate = THB/USD)				Export (Exchange rate = THB/USD)			
	Feb 18			Accumulated YTM Qty (Tonne)	Feb 18			Accumulated YTM Qty (Tonne)
	Qty (Tonne)	Value (THB) Note: CIF	Avg.price (THB/Tonne)		Qty (Tonne)	Value (THB) Note: FOB	Avg.price (THB/Tonne)	
100 - Iron Products	7,519	219,178,554	29,150	32,185	3,379	97,351,367	28,813	210,106
110 - Pig Iron	7,513	218,452,413	29,078	32,175	3,272	96,429,091	29,468	209,905
120 - DRI	0	0	0	0	0	63	0	0
130 - HBI	6	726,141	115,260	10	106	922,213	8,666	201
200 - Ferro Alloys	8,652	514,382,215	59,455	20,098	811	66,529,745	82,082	1,911
210 - Ferro-chromium	1,489	70,211,858	47,164	2,698	6	559,464	93,244	69
220 - Ferro-manganese	353	14,277,510	40,440	1,649	0	4,726	12,704	0
230 - Ferro-silico-manganese	2,890	104,379,458	36,117	7,216	0	0	0	0
240 - Ferro-silicon	3,222	171,410,719	53,194	7,373	783	42,648,249	54,452	1,792
250 - Other	697	154,102,670	220,936	1,162	21	23,317,306	1,114,381	49
300 - Crude Steel Products	300,739	5,043,913,244	16,772	621,055	10,691	320,211,682	29,953	11,236
310 - Ingots	42	1,538,844	36,696	82	0	696,804	6,899,050	0
311 - Carbon Steel	42	1,520,487	36,278	62	0	696,503	7,035,384	0
312 - Stainless Steel	0	18,357	798,130	20	0	301	150,500	0
313 - Other (Alloy Steel)	0	0	0	0	0	0	0	0
380 - Semi-Finished Steel	300,697	5,042,374,400	16,769	620,973	10,691	319,514,878	29,888	11,236
381 - Billet	70,592	1,147,728,636	16,259	182,897	0	0	0	0
382 - Slab	162,880	2,551,614,697	15,666	271,691	0	1,570	142,727	0
383 - Other (e.g. bloom, beam-blanks)	10,112	407,194,595	40,268	52,107	175	136,096,908	778,876	464
384 - Semi-finished : C>= 0.25	57,111	935,587,614	16,382	114,275	10,434	176,526,031	16,918	10,577
385 - Other (e.g. stainless, alloy steel)	2	248,858	121,631	2	82	6,890,369	84,489	195
400 - Hot-rolled Steel Products	511,883	12,747,540,918	24,903	1,026,735	54,867	1,117,048,033	20,359	121,657
410 - Rails & Accessories	1,393	99,022,758	71,111	2,736	12	1,012,337	85,915	41
420 - Steel Sheet Piles	0	2,656	332,000	0	7,777	158,988,179	20,443	17,986
430 - Sections	967	38,477,931	39,796	4,139	20,300	415,645,345	20,475	45,694
431 - Carbon Steel	827	29,769,837	35,991	3,759	20,300	415,645,271	20,475	45,694
432 - Stainless Steel	110	7,791,656	71,055	304	0	74	18,500	0
433 - Other (Alloy Steel)	30	916,438	30,473	76	0	0	0	0
440 - Bars	53,450	1,732,756,485	32,418	102,275	23,989	467,514,268	19,489	46,593
441 - Carbon Steel	25,771	777,839,238	30,183	43,200	21,084	412,370,347	19,558	40,765
442 - Stainless Steel	347	42,680,007	122,905	743	160	2,844,647	17,726	432
443 - Other (Alloy Steel)	27,331	912,237,240	33,377	58,330	2,744	52,299,274	19,058	5,395
450 - Wire Rods	121,642	3,167,273,222	26,038	187,507	2,143	46,676,997	21,776	4,670
451 - Carbon Steel	44,120	1,093,852,750	24,793	64,425	1,907	39,514,374	20,722	4,215
452 - Stainless Steel	4,914	386,780,956	78,708	9,631	23	679,696	29,534	25
453 - Other (Alloy Steel)	72,608	1,686,639,516	23,229	113,451	214	6,482,927	30,356	430
470 - Plates (>=3 mm.)	43,988	915,193,977	20,806	69,087	59	5,488,633	93,141	183
471 - Carbon Steel	21,868	430,237,701	19,674	42,039	10	460,064	47,176	86
472 - Stainless Steel	725	49,849,696	68,804	2,176	44	4,370,536	98,487	67
473 - Other (Alloy Steel)	21,395	435,106,580	20,336	24,872	5	658,033	137,119	30
480 - HR Coils / Sheets (	290,444	6,794,813,889	23,395	660,993	587	21,722,274	37,013	6,490
481 - Carbon Steels	102,550	1,947,147,404	18,987	246,083	469	10,965,377	23,378	1,016
482 - Stainless Steels	21,674	1,279,449,868	59,032	54,015	36	5,375,449	150,501	122
483 - Other (Alloy Steel)	81,768	1,660,382,637	20,306	187,261	20	3,631,219	177,818	21
484 - Carbon Steels P&O	84,452	1,907,833,980	22,591	173,634	62	1,750,229	28,367	5,331
500 - Cold-rolled Products	115,135	3,668,554,182	31,863	247,788	17,500	758,004,797	43,315	33,503
510 - Cold-rolled Sheets & Strips	100,887	3,191,934,037	31,639	220,934	17,385	755,928,705	43,481	33,296
511 - Carbon Steels	70,229	1,549,263,765	22,060	157,384	8,075	192,029,576	23,781	11,666
512 - Stainless Steel	15,319	1,219,402,071	79,599	30,997	7,815	531,882,790	68,057	15,863
513 - Other (Alloy Steel)	15,339	423,268,201	27,595	32,553	1,495	32,016,339	21,415	5,767
520 - Cold-rolled Electrical Sheets	14,248	476,620,145	33,452	26,853	114	2,076,092	18,144	206
600 - Coated Sheets & Strips	196,885	5,635,486,191	28,623	398,126	10,986	327,296,682	29,793	36,249
610 - Galvanized Sheets	108,104	2,820,552,289	26,091	208,886	7,402	196,517,427	26,550	28,740
611 - Hot Dip (CGI)	94,481	2,437,255,178	25,796	185,837	7,237	190,413,716	26,311	28,122
612 - EGI	13,623	383,297,111	28,136	23,049	165	6,103,711	37,047	618
620 - Tinplates / Tin free	20,436	607,551,883	29,729	46,563	75	9,220,830	123,252	246
621 - Tinplates	10,967	329,964,471	30,086	27,784	47	2,829,620	60,102	215
622 - Tin free	9,469	277,587,412	29,316	18,780	28	6,391,210	230,455	31
630 - Zn-Al	4,137	112,147,286	27,107	10,648	284	9,380,725	33,056	837
680 - Color Coated	14,478	609,633,381	42,106	31,549	1,932	64,381,928	33,326	4,006
690 - Others	49,729	1,485,601,352	29,874	100,479	1,293	47,795,772	36,953	2,420
700 - Pipes & Tubes (excl. pipe fittings)	51,188	2,140,074,731	41,808	128,116	21,685	980,952,733	45,236	51,408
710 - Seamless	14,471	868,321,029	60,004	42,334	12,945	605,370,897	46,763	24,944
720 - Welded	36,717	1,271,753,702	34,637	85,782	8,740	375,581,836	42,973	26,464
800 - Cold-finished & Cold-formed Steels	39,483	1,763,941,258	44,676	68,865	15,543	557,433,806	35,865	29,834
820 - Cold-formed Sections	4,448	112,806,283	25,359	5,832	737	23,612,430	32,038	1,563
830 - Cold Draw n Bars	16,017	770,735,109	48,121	24,124	4,058	117,518,884	28,959	6,030
831 - Carbon Steels	2,192	100,121,571	45,675	4,608	676	24,956,094	36,915	1,516
832 - Stainless Steels	2,058	264,456,624	128,472	3,914	113	11,293,959	99,721	300
833 - Other (Alloy Steel)	11,766	406,156,914	34,519	15,602	3,269	81,268,831	24,862	4,214
840 - Steel Wires	19,018	880,399,866	46,293	38,909	10,747	416,302,492	38,735	22,240
841 - Carbon Steels	12,165	471,615,204	38,769	25,890	6,150	206,655,163	33,603	13,034
842 - Stainless Steels	792	132,762,934	167,575	1,764	712	91,121,314	128,066	1,324
843 - Other (Alloy Steel)	6,061	276,021,728	45,541	11,255	3,886	118,526,015	30,500	7,884
900 - Iron & Steel Scrap	113,348	1,217,177,561	10,738	301,690	26,314	785,644,879	29,857	61,456
910 - Carbon Steel	30,126	310,532,067	10,308	148,047	11,120	120,320,331	10,821	28,766
920 - Stainless Steel	6,838	212,745,641	31,110	14,160	14,054	653,535,639	46,503	30,467
930 - Other Alloy Steel	8,521	76,185,836	8,941	17,228	807	9,708,278	12,032	1,479
940 - Cast Iron	67,861	617,714,017	9,103	122,232	161	521,591	3,233	572
950 - Other (Scrap)	0	0	0	21	172	1,559,040	9,050	172

ที่มา: กรมศุลกากร ประมวลผลโดยสถาบันเหล็กและเหล็กกล้าแห่งประเทศไทย

ข้อมูลในรายงาน สิ่งพิมพ์ และเว็บไซต์ที่ได้จัดทำขึ้นมาจากแหล่งข้อมูลที่เชื่อถือได้ อย่างไรก็ตาม สถาบันเหล็กและเหล็กกล้าแห่งประเทศไทยไม่รับประกันความถูกต้อง ครบถ้วนและพอเพียงของข้อมูลเหล่านี้ ความเห็นหรือการคาดการณ์ใดๆ ต่อเหตุการณ์ในอนาคตอาจแตกต่างจากเหตุการณ์ที่จะเกิดขึ้นจริง นอกจากนี้สถาบันเหล็กและเหล็กกล้าแห่งประเทศไทยขอสงวนสิทธิ์ในการเปลี่ยนแปลงและแก้ไขข้อมูล รวมถึงความเห็นและการประมาณการใดๆ โดยไม่ต้องแจ้งล่วงหน้า



# ศูนย์ข้อมูลเชิงลึก อุตสาหกรรมเหล็กไทย

ติดตามข้อมูลอุตสาหกรรมเหล็กเพิ่มเติมได้ที่



สถาบันเหล็กและเหล็กกล้าแห่งประเทศไทย  
IRON AND STEEL INSTITUTE OF THAILAND

<https://www.isit.or.th>



ศูนย์ข้อมูลเชิงลึกอุตสาหกรรมเหล็กไทย  
IRON & STEEL INTELLIGENCE UNIT

<https://www.iiu.isit.or.th>



ISIT.Thailand



คำจำกัดความรับผิดชอบ

ข้อมูลในรายงาน สิ่งพิมพ์ และเว็บไซต์ที่ได้จัดทำขึ้นมาจากแหล่งข้อมูลที่เชื่อถือได้ อย่างไรก็ตาม สถาบันเหล็กและเหล็กกล้าแห่งประเทศไทยไม่รับประกันความถูกต้อง ครบถ้วนและพอเพียงของข้อมูลเหล่านี้ ความเห็นหรือการคาดการณ์ใดๆ ต่อเหตุการณ์ในอนาคตอาจแตกต่างจากเหตุการณ์ที่เกิดขึ้นจริง นอกจากนี้สถาบันเหล็กและเหล็กกล้าแห่งประเทศไทยขอสงวนสิทธิ์ในการเปลี่ยนแปลงและแก้ไขข้อมูล รวมถึงความเห็นและการประมาณการใดๆ โดยไม่ต้องแจ้งล่วงหน้า

Disclaimer

The information in the above report, publication and website has been obtained from sources believed to be reliable. However, Iron & Steel Institute of Thailand does not guarantee the accuracy, adequacy or completeness of the information. Any opinions or forecasts regarding future events may differ from actual events or results. In addition, Iron & Steel Institute of Thailand reserves the right to make changes and corrections to the information, including any opinions or forecasts, at any time without notice.